



Interne Evaluation

Evaluationsbericht

1. März 2009

Gerhart-Hauptmann-Schule
(Gymnasium)

09 Y 06

Treptow-Köpenick

Schulleitung

Schulleiter: Norbert Neuse
Ständiger Vertreter
des Schulleiters: Dieter Schwarz

Impressum

Verantwortl. Mitarbeit in Evaluationsteams:

Frau Dr. Sylvia Bothe
Frau Kerstin Ehmann
Frau Kerstin Jeenicke
Herr Andreas Kirschbaum
Frau Sigrid Köller
Frau Frauke Meiners
Herr Dr. Michael Möhrcke
Frau Heidemarie Plumeyer
Frau Anne-Marie Sabel
Herr Dirk Schilling
Frau Annette Schmöcker
Herr Detlef Seifert

Berlin-Friedrichshagen, den 25. Februar 2009

Inhaltsverzeichnis

| | |
|--|-----------|
| 1. Schwerpunktsetzung | 6 |
| 2. Die Schule in Zahlen | 7 |
| 2.1. Entwicklung der Schülerzahlen mit Berücksichtigung der Fremdsprachen | 7 |
| 2.1.1. Knapper Rückblick | 7 |
| 2.1.2. Wahlfreiheit der zweiten Fremdsprache | 8 |
| 2.1.3. Probezeit und Versetzung am Ende von 7 | 9 |
| 2.1.4. MSA - Fachbezogene Ergebnisübersichten | 10 |
| 2.1.5. Übersicht zu den Abiturergebnissen | 12 |
| 3. Das Methoden- und das Kommunikationstraining | 13 |
| 3.1. Die Schülerbefragung | 13 |
| 3.1.1. Ergebnisse in Zahlen | 13 |
| 3.2. Der Lehrerfragebogen | 18 |
| 3.2.1. Ergebnisse in Zahlen | 19 |
| 3.2.2. Die verbalen Antworten | 19 |
| 4. Studien- und Berufsorientierung | 20 |
| 4.1. Entscheidung für den Evaluationsschwerpunkt Studien- und Berufsorientierung | 20 |
| 4.2. Ergebnisse des Fragebogens | 20 |
| 5. Spezifische Schwerpunkte der Fachkonferenzen | 27 |
| 5.1. Deutsch | 27 |
| 5.1.1. Evaluationsgegenstand | 27 |
| 5.1.2. Evaluationsmethode | 27 |
| 5.1.3. Evaluationsergebnisse im Zeitraum 2006 - 2008 | 28 |
| 5.2. Fremdsprachen | 30 |
| 5.2.1. Evaluationsschwerpunkt 1: Binnendifferenzierung | 30 |

| | | |
|-----------|--|-----------|
| 5.2.2. | Evaluationschwerpunkt 2: Verbesserung der mündlichen Sprechfertigkeit und Ausdrucksfähigkeit in der Fremdsprache | 31 |
| 5.2.3. | Evaluationschwerpunkt 3: Umsetzung von Ergebnissen der Selbstevaluation und der Vergleichsarbeiten | 32 |
| 5.3. | Mathematik | 32 |
| 5.3.1. | Evaluationschwerpunkt 1 | 32 |
| 5.3.2. | Evaluationschwerpunkt 2 | 33 |
| 5.4. | Musik | 33 |
| 5.4.1. | Evaluationsgegenstand | 33 |
| 5.4.2. | Evaluationsmethode | 34 |
| 5.4.3. | Folgerungen für die weitere Arbeit | 34 |
| 5.5. | Bildende Kunst | 34 |
| 5.5.1. | Evaluationsgegenstand | 34 |
| 5.5.2. | Evaluationsmethode: | 35 |
| 5.5.3. | Evaluationsergebnis für den Zeitraum der letzten drei Jahre (2006-2008) | 35 |
| 5.5.4. | Schlussfolgerungen für die weitere Planung | 37 |
| 5.6. | Politikwissenschaft, Geschichte, Ethik | 37 |
| 5.7. | Geografie | 38 |
| 5.7.1. | Qualitätsmerkmal Fachkompetenz (topografisches Wissen) | 38 |
| 5.7.2. | Qualitätsmerkmal Methodenkompetenz | 38 |
| 5.8. | Biologie/Chemie | 39 |
| 5.8.1. | Evaluationsgegenstand | 39 |
| 5.8.2. | Evaluationsmethode | 39 |
| 5.8.3. | Evaluationsergebnisse | 40 |
| 5.8.4. | Interpretation | 41 |
| 5.8.5. | Schlussfolgerungen | 41 |
| 5.9. | Physik | 42 |
| 5.9.1. | Unterrichtsorganisation | 42 |
| 5.9.2. | Fachkompetenz | 42 |
| 5.9.3. | Methodenkompetenz | 43 |
| 5.10. | Sport | 45 |
| A. | Bildanhang | 46 |

Abbildungsverzeichnis

| | |
|--|----|
| 2.1. Entwicklung der Schülerzahlen Klasse 7 | 7 |
| 2.2. Tendenzen bei der Wahl der 2. Fremdsprache | 9 |
| 2.3. Bestehensquote Probezeit | 9 |
| 3.1. Bewertung des Methodentrainings | 14 |
| 3.2. Anwendung der Methoden durch Schüler | 15 |
| 3.3. Anwendung der Methoden durch Lehrer aus Sicht der Schüler | 15 |
| 3.4. Häufigkeitsverteilung bezogen auf Unterrichtsfächer | 16 |
| 3.5. Bewertung aus Schülersicht | 17 |
| 3.6. Bewertung aus Schülersicht | 17 |
| 3.7. Beteiligung des Kollegiums an der Befragung | 18 |
| A.1. Schülerfragebogen Methoden- und Kommunikationstraining | 47 |
| A.2. Lehrerfragebogen Methoden- und Kommunikationstraining | 48 |
| A.3. Schülerfragebogen zur Berufs- und Studienorientierung | 49 |
| A.4. Schülerfragebogen Bio/Chemie | 50 |

1. Schwerpunktsetzung

Berichtszeitraum ist Januar 2006 bis Dezember 2008. Das zu Grunde liegendes Schulprogramm wurde im März 2006 verabschiedet. Es hat sich herausgestellt, dass das Schulprogramm in seiner Gestaltung zu wenig Ansätze zur Evaluation bietet. Diese Erkenntnis führt zu zwei Schlussfolgerungen:

1. Für die Evaluation werden Schwerpunkte benannt:
 - a) Methoden- und Kommunikationstraining
 - b) Die studien- und berufsvorbereitenden Maßnahmen
 - c) Schwerpunktvorhaben der einzelnen Fachkonferenzen
2. Das Schulprogramm wird in präzisierter Form fortgeschrieben. Zieltermin für eine fortgeschriebene Fassung im Entwurf zur Vorlage für die Gremien ist der 1. Juni 2009.

2. Die Schule in Zahlen

2.1. Entwicklung der Schülerzahlen mit Berücksichtigung der Fremdsprachen

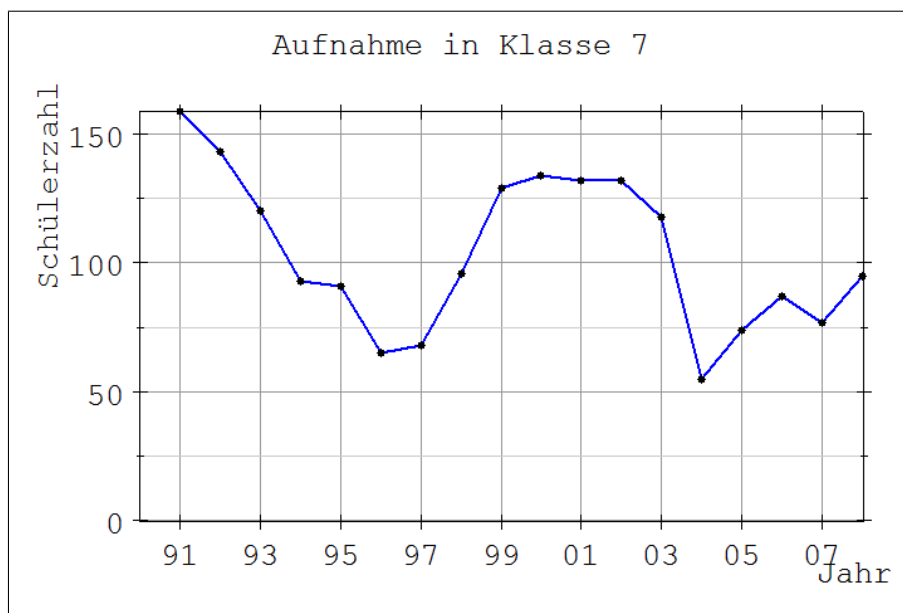


Abbildung 2.1.: Entwicklung der Schülerzahlen Klasse 7

2.1.1. Knapper Rückblick

Mit der Ausweitung des bislang nur in „West-Berlin“ gültigen gegliederten Schulsystems und dem damit verbundenen Elternrecht auf Wahl eines Schultyps und des freien Zugangs zur gymnasialen Bildung war der Zulauf zum Gymnasium entgegen aller

2. Die Schule in Zahlen

politischen Bestrebungen die Gesamtschule zu favorisieren im Bezirk unbrembar. So wurden in Friedrichshagen zwei Gymnasien, die „GHS“ mit 5 und die „Bölsche“ mit 3 Zügen Neuaufnahmen zur Klasse 7, eingerichtet. Dieser Effekt, der sich in spürbaren Teilen auf das neu erworbene Recht der Selbstbestimmung gründete, „normalisierte“ sich im Verlauf der ersten 3 bis 5 Jahre. Ab 1994/95 machten sich dann auch arbeitsmarktbedingte Abwanderungen in den Ostbezirken bemerkbar.

Es gelang uns, mit unseren Angeboten die Attraktivität der Schule auszubauen. Zum 31. Juli 1999 wurde wegen der abnehmenden Schülerzahlen die kleinere Bölscheschule in Friedrichshagen geschlossen und mit dem Schuljahresbeginn 1999/00 nur noch an der GHS aufgenommen.

Zum Schuljahresbeginn 2004/05 schlug der „Wendeknick“ massiv durch, im Bezirk halbierte sich die Zahl der Schüler beim Übergang von 6 nach 7 fast auf das Kind genau.

2.1.2. Wahlfreiheit der zweiten Fremdsprache

Um dem durch die rückläufigen Geburtenzahlen entstehenden „Abwärtstrend“ entgegen zu wirken, wurde das Profil dadurch erweitert, dass mit dem Schuljahresbeginn 2002/03 die Möglichkeit einer Entscheidung zwischen Französisch und Spanisch als zweiter Fremdsprache eingerichtet wurde.

Die nachstehende Grafik zeigt die Akzeptanz dieser Alternative, wie auch die positive Auswirkung auf die Gesamtschülerzahl.

Die Schule hat sich zur Zeit bei Aufnahme von Schülern für drei Klassen stabilisieren können, wobei als Regel beachtet und auch propagiert wird, dass bei allem Entscheidungsangebot stets wenigstens eine Klasse mit Französisch und eine mit Spanisch eingerichtet werden müssen (Sitzenbleiber, Zuzüge aus dem Altbundesgebiet, Durchlässigkeit, ...) Das führt seit drei Jahren dazu, dass es stets eine „gemischte“ Klasse gibt, was aber den Schülern wegen der zwingenden Teilung in der zweiten Fremdsprache eher zum Vorteil gereicht.

2.1. Entwicklung der Schülerzahlen mit Berücksichtigung der Fremdsprachen

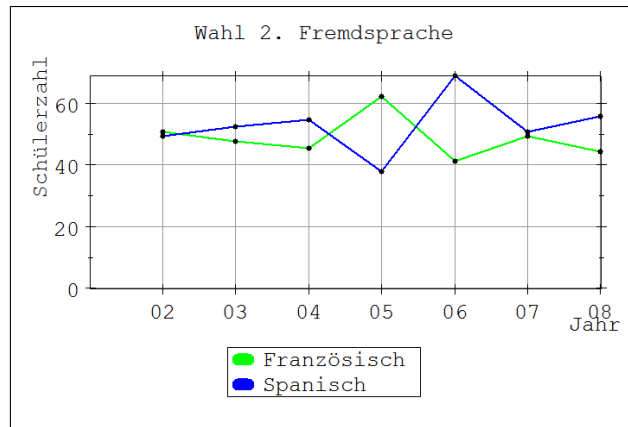


Abbildung 2.2.: Tendenzen bei der Wahl der 2. Fremdsprache

Auch war es bisher möglich, die zum Evangelischen¹ Religionsunterricht angemeldeten Schüler in dieser Klasse zusammenzufassen und damit den Religionsunterricht in den Stundenplan zu integrieren.

2.1.3. Probezeit und Versetzung am Ende von 7

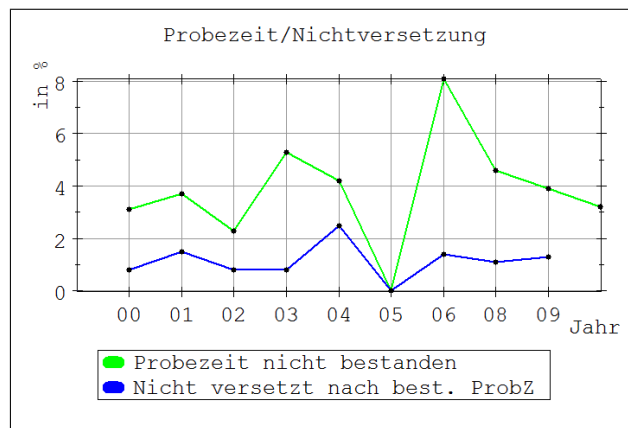


Abbildung 2.3.: Bestehensquote Probezeit

¹Schüler katholischer Konfession werden hier teilweise mit erfasst oder in der Gemeinde unterrichtet. Andere Konfessionen wurden an unserer Schule bisher nicht nachgefragt.

2. Die Schule in Zahlen

Seit 2007/08 führen wir ein durch die Personalkostenbudgetierung finanziertes Förderprojekt im Probezeitraum der Klasse 7 in den Hauptfächern durch, um die Übergangsbarrieren von der Grundschule für Schüler mit besonderen Startproblemen abzufedern. Die ersten Tendenzen erlauben hoffnungsvolle Annahmen hin zur stabilen Dreizügigkeit.

2.1.4. MSA - Fachbezogene Ergebnisübersichten

| | 2006 | 2007 | 2008 |
|---------------------------|------|------|------|
| MSA-Bestehensquote | | | |
| Prüfungsteil | 100% | 99% | 100% |
| Jahrgangsteil | 100% | 98% | 100% |
| gesamt | 100% | 98% | 100% |
| Schülerzahl | 117 | 111 | 60 |
| Deutsch | | | |
| Lösungsanteile | | | |
| Lesen | 90% | 88% | 87% |
| Sprachwissen | 83% | 78% | 80% |
| Schreiben | 75% | 77% | 77% |
| gesamt | 84% | 83% | 82% |
| Prüfungsnote | | | |
| Anteil bestanden | 2,2 | 2,3 | 2,6 |
| | 100% | 99% | 100% |
| Jahrgangsnote | | | |
| Anteil bestanden | 2,5 | 2,9 | 2,9 |
| | | 99% | 100% |
| Mathematik | | | |
| Lösungsanteile | | | |
| gesamt | 73% | 84% | 73% |
| Prüfungsnote | | | |
| Anteil bestanden | 2,9 | 2,2 | 2,5 |
| | 96% | 99% | 97% |
| Jahrgangsnote | | | |
| Anteil bestanden | 3,2 | 3,0 | 2,9 |
| | | 96% | 95% |
| Englisch | | | |

2.1. Entwicklung der Schülerzahlen mit Berücksichtigung der Fremdsprachen

| | | | |
|-----------------------------|------|------|------|
| Lösungsanteile | | | |
| Hören | 93% | 93% | 91% |
| Lesen | 91% | 96% | 87% |
| Schreiben | 68% | 67% | 76% |
| gesamt | 84% | 85% | 85% |
| Prüfungsnote schriftlich | 2,3 | 2,2 | 2,2 |
| Prüfungsnote mündlich | 3,2 | 2,7 | 2,7 |
| Prüfungsnote gesamt | 2,5 | 2,3 | 2,3 |
| Anteil bestanden | 99% | 99% | 100% |
| Jahrgangsnote | 3,0 | 2,8 | 2,9 |
| Anteil bestanden | | 99% | 100% |
| Präsentationsprüfung | | | |
| Prüfungsnoten | 1,9 | 1,6 | 1,7 |
| Anteil bestanden | 100% | 100% | 100% |
| Jahrgangsnote | | 2,4 | 2,7 |
| Anteil bestanden | | 100% | 100% |

2.1.5. Übersicht zu den Abiturergebnissen

| | 2005 | 2006 | 2007 | 2008 |
|-------------------------|------|------|------|------|
| GHS | | | | |
| bestanden | 107 | 97 | 86 | 107 |
| nicht best. | 7 | 3 | 5 | 3 |
| n. best. in % | 6,1 | 3,0 | 5,5 | 2,7 |
| Durchschnittsnote | 2,6 | 2,6 | 2,4 | 2,4 |
| Bestes Ergebnis | 1,3 | 1,3 | 1,1 | 1,2 |
| 1,0...1,5 | 4 | 5 | 7 | 6 |
| dav. Mädchen | 2 | 5 | 5 | 4 |
| 1,6...1,9 | 14 | 9 | 12 | 18 |
| dav. Mädchen | 6 | 5 | 9 | 11 |
| Treptow-Köpenick | | | | |
| n. best. in % | 7,7 | 5,8 | 5,7 | 5,0 |
| Durchschnittsnote | 2,7 | 2,6 | 2,5 | 2,5 |
| Berlin | | | | |
| n. best. in % | 8,0 | 7,5 | 5,6 | 5,3 |
| Durchschnittsnote | 2,7 | 2,6 | 2,5 | 2,5 |

3. Das Methoden- und das Kommunikationstraining

Im Schuljahr 2008/09 wurden das Methoden- und das Kommunikationstraining zum vierten bzw. dritten Mal durchgeführt.

3.1. Die Schülerbefragung

Befragt wurden 76 Schüler aus Klasse 9. Die Befragung fand in allen Lerngruppen zeitgleich, während einer Unterrichtsstunde statt.

3.1.1. Ergebnisse in Zahlen

3.1.1.1. Methodentraining (Klasse 7)

Wie bewertest du das Methodentraining heute, nach zwei Jahren?

| | sehr hilfreich | hilfreich | egal | wenig hilfreich | nicht hilfreich |
|------|----------------|-----------|------|-----------------|-----------------|
| in % | 7,9 | 57,9 | 21,1 | 9,2 | 3,9 |

3. Das Methoden- und das Kommunikationstraining

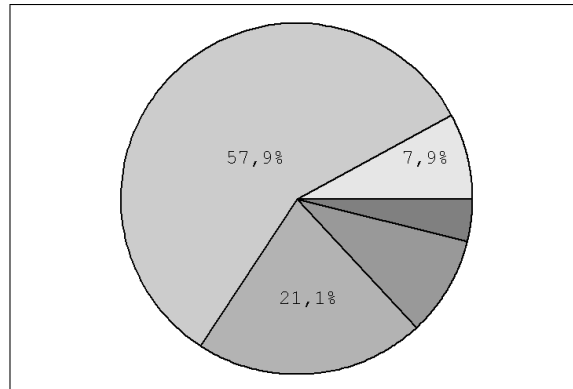


Abbildung 3.1.: Bewertung des Methodentrainings

Nenne Methoden, die du erlernt hast.

keine Methode benannt: 41
eine Methode: 27
zwei Methoden: 6
mehr als zwei Methoden: 2

Wie oft hast du entsprechende Methoden angewendet?

| | sehr oft | oft | gelegentlich | selten | nie |
|------|----------|------|--------------|--------|-----|
| in % | 3,9 | 23,7 | 50,0 | 14,5 | 7,9 |

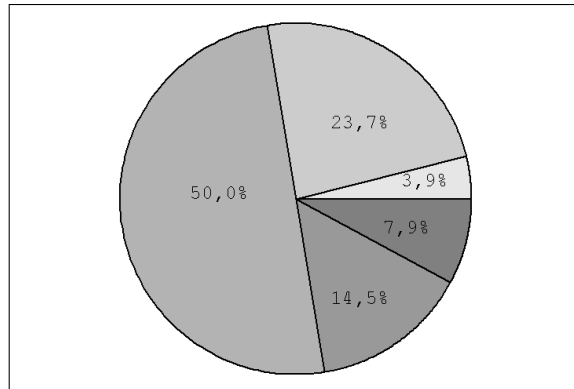


Abbildung 3.2.: Anwendung der Methoden durch Schüler

Wie oft benutzten Lehrer diese Methoden?

| | sehr oft | oft | gelegentlich | selten | nie |
|------|----------|------|--------------|--------|------|
| in % | 2,6 | 25,0 | 43,4 | 17,1 | 11,8 |

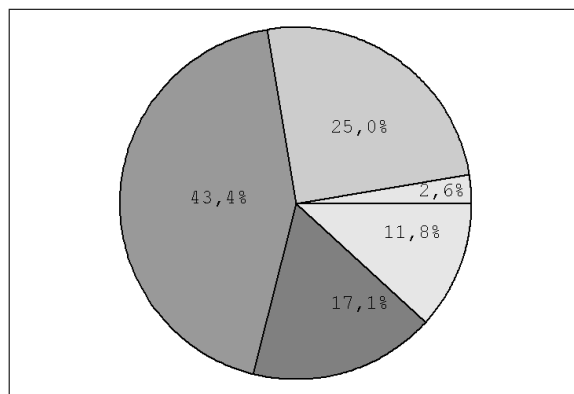


Abbildung 3.3.: Anwendung der Methoden durch Lehrer aus Sicht der Schüler

In welchen Fächern wurden diese Methoden besonders angewandt?

3. Das Methoden- und das Kommunikationstraining

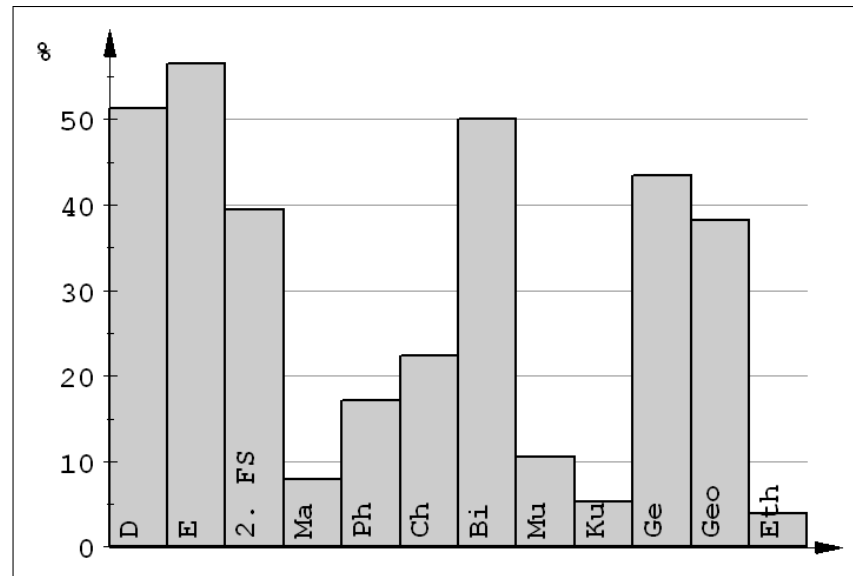


Abbildung 3.4.: Häufigkeitsverteilung bezogen auf Unterrichtsfächer

3.1.1.2. Kommunikationstraining (Klasse 8)

Wie bewertest du das Kommunikationstraining heute, nach einem Jahr?

| sehr hilfreich | hilfreich | weiß nicht | wenig hilfreich | nicht hilfreich |
|----------------|-----------|------------|-----------------|-----------------|
| 14,1 | 48,7 | 32,1 | 1,3 | 3,8 |

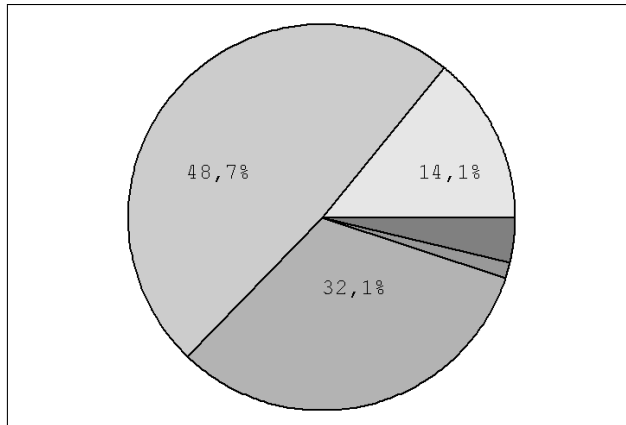


Abbildung 3.5.: Bewertung aus Schülersicht

Konntest du die gezeigten Techniken verwenden?

| sehr oft | oft | gelegentlich | selten | nie |
|----------|------|--------------|--------|-----|
| 5,1 | 30,8 | 48,7 | 10,3 | 5,1 |

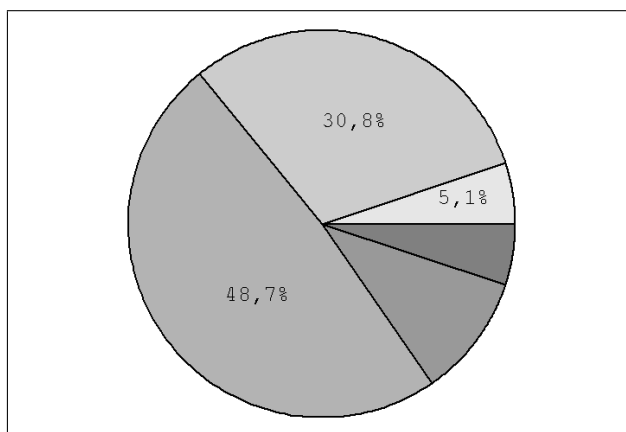


Abbildung 3.6.: Bewertung aus Schülersicht

3. Das Methoden- und das Kommunikationstraining

Gibt es Methoden oder Techniken, die du gerne erlernen würdest?

| | |
|---|----|
| keine: | 53 |
| PowerPoint: | 13 |
| Vortrag halten: | 6 |
| Protokolle anfertigen: | 1 |
| weitere sprachliche Mittel bei Vorträgen: | 1 |
| Umgang mit technischen Geräten: | 2 |
| schnell schreiben: | 2 |

3.2. Der Lehrerfragebogen

An der Befragung nahmen 34 Lehrer teil. Das Ergebnis der Beteiligung ist bedrückend. Das Kollegium hatte eine Woche Zeit zur Beantwortung und der Krankenstand lag bei 6%.

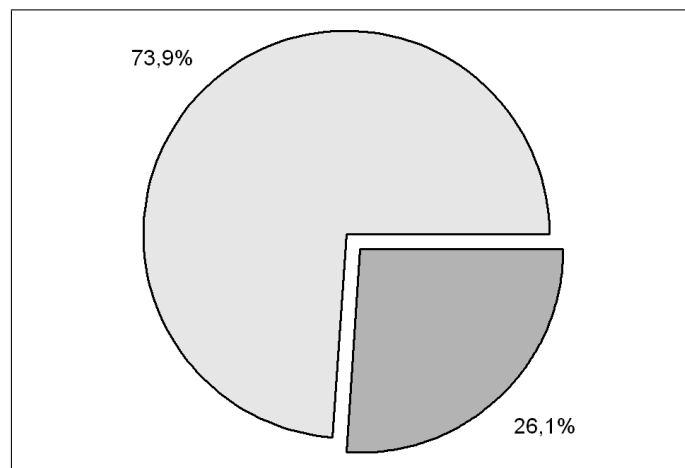


Abbildung 3.7.: Beteiligung des Kollegiums an der Befragung

3.2.1. Ergebnisse in Zahlen

| | ja | nein |
|--|----|------|
| A) Methodentraining | | |
| 1. Sind Sie mit den Inhalten des Trainings vertraut? | 22 | 12 |
| 3. Nehmen Sie Auswirkungen des Trainings auf die Arbeit der Schüler im Unterricht wahr? | 15 | 13 |
| B) Kommunikationstraining | | |
| 1. Sind Sie mit den Inhalten des Trainings vertraut? | 15 | 13 |
| 2. Nehmen Sie Auswirkungen des Trainings auf die kommunikative Kompetenz der Schüler wahr? | 19 | 15 |
| C) Wünschen Sie sich eine Fortbildung zum Thema | | |
| 1a Methodentraining | 15 | 16 |
| 1b Kommunikationstraining | 18 | 13 |
| 2. Haben Sie bereits eine Gruppe geleitet? | 19 | |
| Wenn ja, sollen die Trainings so weitergeführt werden? | 14 | 3 |

3.2.2. Die verbalen Antworten

3.2.2.1. Welche Methoden wenden Sie im Unterricht an?

Es wurden aufgezählt: Gruppenarbeit, Mind-Map, Schreibgespräch, Brainstorming, Kugellagermethode, Texterschließungsmethoden, Fish-Bowl, Präsentationsmethoden, Pro-Contra-Debatten, Stationenlernen, Stichwortzettel, Wörterbucharbeit, Gruppenpuzzle, Internetrecherche, Protokollieren, Moderation, Wandzeitung, Interview, Rollenspiele, Beobachtungsbögen

3.2.2.2. Welche Veränderungen wünschen Sie sich?

Reflexion der Erfahrungen verschriftlichen und in die entsprechenden Hefter einordnen, i. B. bei der Erprobung neuer Methoden. Mehr Training und Übung. Die Themen in den Trainings mit unmittelbaren Unterrichtsinhalten koppeln. Neuere Materialien publizieren. Bildung eines ständigen Teams zur Betreuung dieses Bereichs.

4. Studien- und Berufsorientierung

4.1. Entscheidung für den Evaluationsschwerpunkt Studien- und Berufsorientierung

Kollegium und Elternschaft glaubten in den beiden Abschlussjahren nur wenige Schüler ausmachen zu können, die den Eindruck von Zielstrebigkeit und Entschlossenheit in Hinsicht des Weges nach dem Abitur vermittelten. Vor allem gingen wir von einem Zusammenhang von Desorientiertheit für die weiteren beruflichen Perspektiven und Leistungsmotivation im schulischen Bereich aus. Die Vielfalt studien- und berufsorientierender Angebote erschien uns zu anonym und wurde in der Werbeschwemme auch eher weniger angenommen.

Auf der Suche nach spezifischen, zielgruppenorientierten - und bezahlbaren - Angeboten stießen wir auf das von der Senatsschulverwaltung geförderte Projekt der GAETAN-data GmbH. Im Schuljahr 2007/08 führten wir eine Erprobungsphase mit dem 13. Jahrgang durch und erweiterten das Projekt im Schuljahr 2008/09 auch auf den 12. Jahrgang, so dass die befragten Schüler bereits an zwei Durchläufen beteiligt waren.

Nicht signifikante Rückläufe aus Gesprächen mit Schülern erweckten den Eindruck eines sehr angenommenen Angebots. Um diesen Eindruck zu untermauern, entwickelten wir einen Fragebogen und wählten die Schüler des 13. Jahrgangs als Probanden aus.

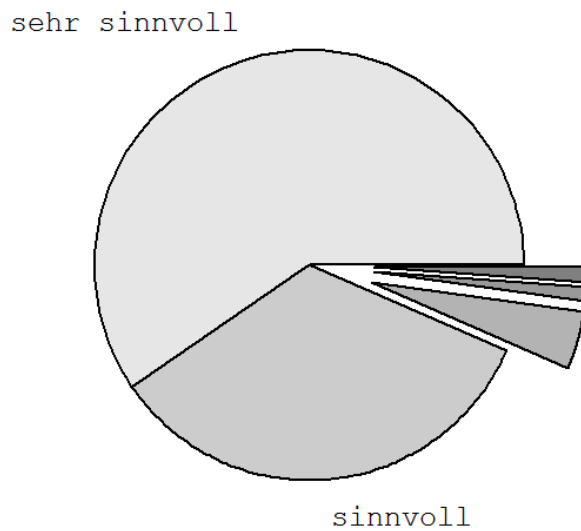
4.2. Ergebnisse des Fragebogens

Die Befragung wurde am letzten Unterrichtstag vor den Ferien in einer Tutorienstunde angekündigt durchgeführt. Es wurden 94 Fragebogen zurückgegeben.

1. Finden Sie es sinnvoll, dass Sie bei der Berufs- und Studienorientierung an Ihrer Schule unterstützt werden?

4.2. Ergebnisse des Fragebogens

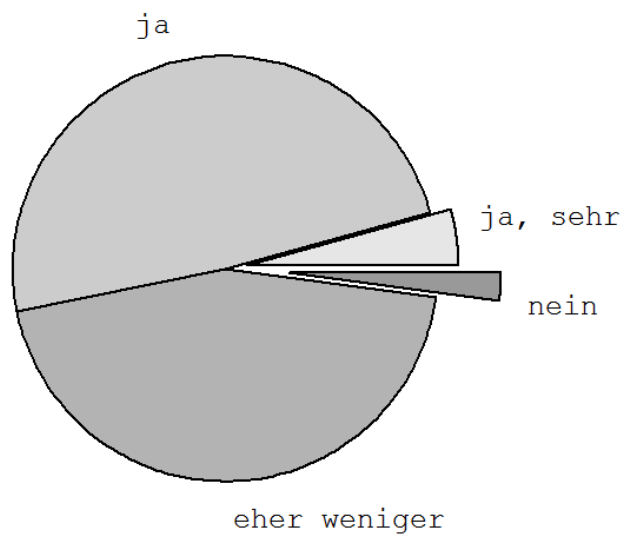
| Sehr sinnvoll | sinnvoll | weniger sinnvoll | egal | ungültig |
|---------------|----------|------------------|-------|----------|
| 59,6 % | 34,0 % | 4,3 % | 1,1 % | 1,1 % |



Die Zustimmung von über 90 % der Schüler des Jahrgangs zeigt, dass Ort und Zeitpunkt des Projekts gut gewählt sind.

2. Fühlen Sie sich von Ihrer Schule dahingehend unterstützt?

| ja, sehr | ja, einigermaßen | eher weniger | nein, gar nicht |
|----------|------------------|--------------|-----------------|
| 4,3 % | 48,9 % | 44,7 % | 2,1 % |



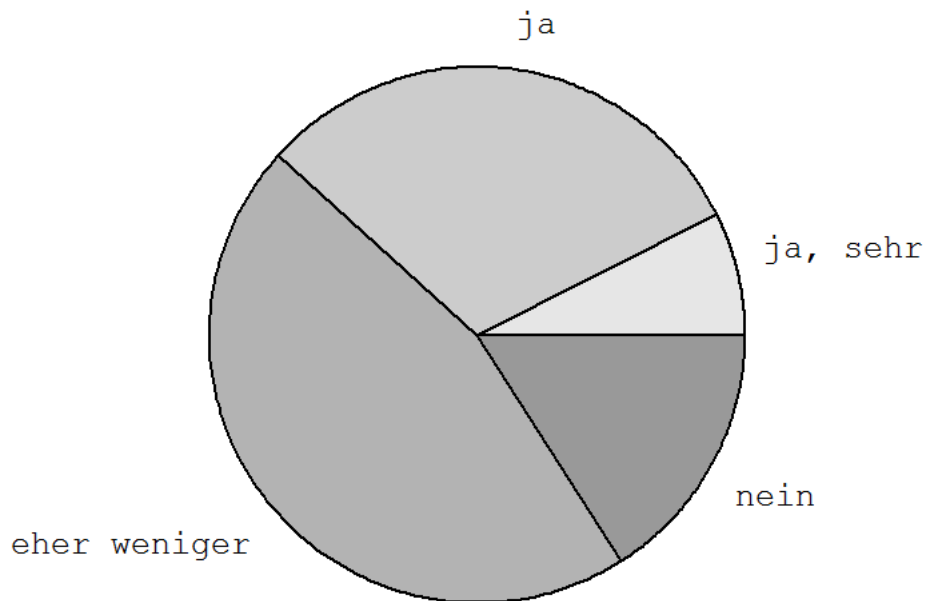
Die Antworten zu Frage 2 relativieren den überwältigenden Eindruck aus dem Ergebnis der ersten Frage dahingehend, dass zwar nahezu alle Schüler des Abschlussjahrganges sehr aufgeschlossen und wohl auch dankbar für Angebote im Vorfeld des nächsten Schrittes in Richtung beruflicher Lebensgestaltung sind, sie aber offenkundig zu einem sehr großen Teil die Schule als einzige, zumindest wichtigste Vermittlungsquelle betrachten.

Hier eröffnet sich ein weiterer Aspekt, den später zu untersuchen, es lohnen könnte: Wie kann es die Schule schaffen, die Schüler noch vor ihrem Abschluss „abzunabeln“ ohne die Bindung an die konkrete Lehreinrichtung aufzugeben.

3. Diese und die nachfolgenden Fragen beziehen sich auf die konkrete Zusammenarbeit mit der GAETAN-data GmbH.

Denken Sie, dass Sie persönlich von dieser Zusammenarbeit profitiert haben?

| ja, sehr | ja, einigermaßen | eher weniger | nein, gar nicht |
|----------|------------------|--------------|-----------------|
| 7,4 % | 30,9 % | 45,7 % | 16,0 % |



Der doch unerwartet hohe Anteil weniger zufriedener Schüler wird Anlass sein, die Ursachen bzw. Mängel im Projekt aufzuspüren. Die soll zum einen durch eine weitere Befragung der Schüler und zum anderen in gemeinsamer Analyse mit der GAETAN-data GmbH erfolgen.

4. Welche der folgenden Aspekte haben Sie dabei als für Sie besonders förderlich wahrgenommen?

Mehrfachnennungen waren möglich. 20 der Befragten, das sind 21,3 %, machten keine Angaben. Aus den Bögen mit Antworten ergibt sich das folgende Bild, aus dem sich drei Schwerpunkte der Seminare und Trainings erkennen lassen: effektive Beratung und Testung hinsichtlich der Studienwahl, Bewerbungstraining und eine Seminar- und Trainingsführung, die den Teilnehmern Selbstbewusstsein vermittelt, um eigene Stärken zu erkennen.

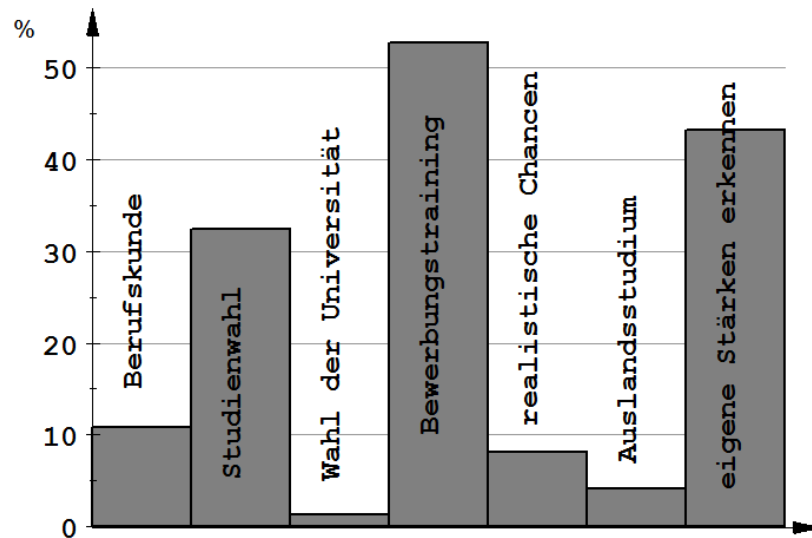
Als weitere Aspekte wurden aufgeführt: Selbstpräsentation.

Vier weitere Kommentare waren an dieser Stelle zu finden, die nicht notwendigerweise mit der Fragestellung korrespondieren:

- Da man nur einen Kurs belegen konnte, eher ungünstige Situation.

4. Studien- und Berufsorientierung

- Da ich meinen Werdegang schon kannte, empfand ich es als lästig, die Pflichtkurse zu besuchen, um Sachen zu hören, die mich nicht interessierten.
- Es eignet sich sehr gut für Schüler, die noch keine Vorstellungen von ihrem Berufsleben haben.
- Von diesen Dingen habe ich an keinem teilgenommen.



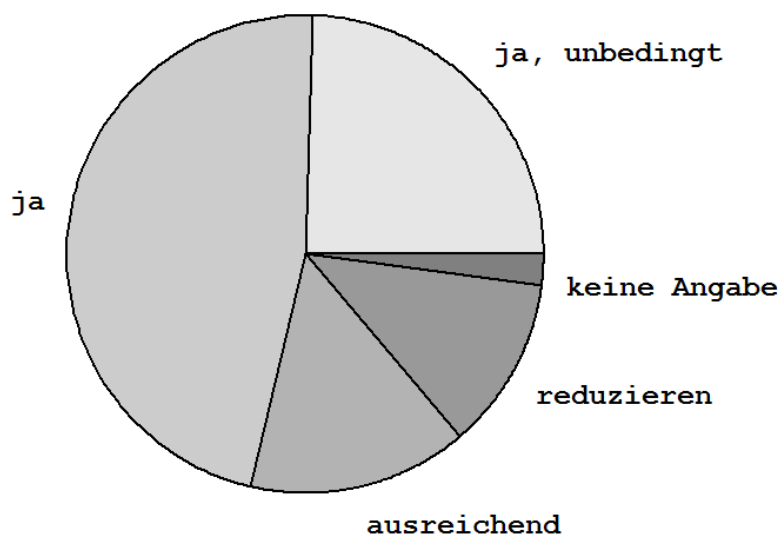
5. Welche Angebote der GAETAN-data GmbH haben Ihnen besonders zugesagt?

| | |
|-----------------------------------|----|
| keine | 6 |
| habe nicht teilgenommen | 1 |
| Testverfahren | 3 |
| Bewerbungen schreiben, Lebenslauf | 5 |
| Bewerbungstraining | 10 |
| Zeitmanagement | 1 |
| die Seminare | 1 |
| Talente und Stärken | 7 |
| freiwillige kostenlose Kurse | 2 |
| freiwillige kostenpfl. Beratungen | 2 |
| Studienwahl | 3 |
| Information über NW-Studiengänge | 1 |
| schulauwärtige Veranstaltungen | 1 |

6. Sollte die Zusammenarbeit der Schule mit der GAETAN-data GmbH weiter ausgebaut werden?

| | | | | |
|---------------|-------|-----------------|------------------|---------------|
| ja, unbedingt | ja | ist ausreichend | nein, reduzieren | keine Aussage |
| 24,5% | 46,8% | 14,9% | 11,7% | 2,1% |

Dieses Ergebnis bestärkt in dem Grundgedanken, die Berufs- und Studienorientierung in die Schule zu Zeitpunkten der Relevanz für die Schüler zu integrieren. Vor allem legt es den Schluss nahe, für diesen Themenbereich kompetente Unterstützung von außen kooperierend zu gewinnen, wie es im vorliegenden Fall gelungen ist.



7. In welchem Jahrgang sollte, Ihrer Meinung nach, mit Veranstaltungen der GAETAN-data GmbH begonnen werden?

4. Studien- und Berufsorientierung

| | 7 | 8 | 9 | 10 | 11 | 12 | gar nicht | keine Aussage |
|------|-----|-----|------|------|------|------|-----------|---------------|
| in % | 1,1 | 1,1 | 10,6 | 25,5 | 44,7 | 12,8 | 2,1 | 2,1 |

Der Schwerpunkt wird in das 11. Schuljahr gelegt. Offen und eher unwahrscheinlich ist (Ein Schüler wies explizit auf das Abitur nach 12 Jahren hin.), dass sich die Mehrheit der Schüler bewusst war, dass nachfolgende Jahrgänge eine verkürzte Schulzeit haben. In der weiteren Planung bedarf es gründlicher Überlegungen dahingehend, den Beginn dieser Veranstaltungen vorzuverlegen, da der Abschluss früher stattfindet, ihn jedoch zu einem Zeitpunkt anzusetzen, da die persönliche Reife eine zielgerichtete Beschäftigung mit dem Thema erlaubt.

Auf einem Bogen fand sich die Bemerkung: „12 oder 11 für Mädchen“.

5. Spezifische Schwerpunkte der Fachkonferenzen

5.1. Deutsch

5.1.1. Evaluationsgegenstand

1. Unterrichtliche und außerunterrichtliche Arbeit im Fach Deutsch
2. Schwerpunkte didaktisch-methodischer Arbeit
3. Teamarbeit und Qualifikation der Fachlehrer
4. Planung zur Unterrichtsentwicklung
5. Vorhaben am FB

5.1.2. Evaluationsmethode

- Schriftliche Befragung der Kollegen
- Auswertungsgespräche
- Anonymes Feedback in der Sek. 2

5.1.3. Evaluationsergebnisse im Zeitraum 2006 - 2008

1. Unterrichtliche und außerunterrichtliche Arbeit im Fach Deutsch

- Förderunterricht Klasse 7 Deutsch
- Einführung in das Bibliothekswesen für alle 7. Klassen
- Bewerbungstechniken in Klasse 9
- Exkursionen: Anne-Frank-Museum mit Workshop, Weimar, Kloster Chorin, Gernhart-Hauptmann-Museum Erkner (Klasse 8)
- Theaterbesuche: Romeo und Julia (Klasse 9), Arturo Ui (Klasse 12), Emilia Galotti (Klasse 10 und 12), Die Leiden des jungen Werther (12), Der Ja-Sager (12), Clavigo (12), Maria Magdalena (13), Die Verwirrung des Zöglings Törless (12/13)
- Kinobesuche: Die Welle (9, 11), Das Parfüm (gesamte Klassenstufe 11 der GHS)

2. Schwerpunkte didaktisch-methodischer Arbeit

- Methodeneinsatz: z.B. Einzel-, Gruppen- und Partnerarbeit, Vorträgen, Wandzeitungen erstellen, Pro-Kontra-Debatten, Fish-Bowl, Puzzle, Unterrichtsgespräch, assoziatives Arbeiten, 5-Schritt-Lesemethode, Interviewmethode, Mindmap, Portfolie, szenisches Spiel, kreatives Schreiben
- Projektarbeit: fächerübergreifend Deutsch/Kunst/Musik
- Projekt „Gedichte in Kunst und Musik“
- Projekt „Inszenierung und Aufführung von »Der Biberpelz«“ (Klasse 8)
- Projekt „Puppenspiel zu Shakespeare »Ein Sommernachtstraum«“ (Klasse 9)
- Projekt Deutsch/Kunst „Dr. Faustus“ (Klasse 8)
- Projekt „Fernsehsendung zum Thema »Freizeit«“ im Offenen Kanal Berlin
- Theaterprojekt zum „Friedrichshagener Dichterkreis“ und Aufführung im Kulturrestaurant Bürgerbräu (PK 11)
- Projekt zum „Friedrichshagener Dichterkreis - Rallye“ (Klasse 9)

- Erstellen eines Portfolios in Klasse 9 in Vorbereitung auf die Prüfung in Klasse 10
 - mehrfache Teilnahme am Projekt „Zeitung in der Schule“ (Berliner Zeitung und Morgenpost)
 - Kreatives Schreiben zum Thema „Müggelsee“ und „Nebel“
 - Fächerübergreifendes Projekt Deutsch/Englisch zu „Romeo und Julia“ (Theater an der Parkaue und Akademie der Künste)
 - Projekt „Szenisches Umschreiben der Novelle »Kleider machen Leute« von G. Keller“ und Aufführung zur Elternversammlung in Klasse 8
 - ständige Einbeziehung der Erkenntnisse aus dem Methoden- und Kommunikationstraining
 - Projekt zum Thema „Prometheus“: Erstellung eines Lyrikheftes (Klasse 12)
 - Projekt „Interview von Friedrichshagener Bürgern“ mit Erstellung von Statistiken, Plakaten, Reportagen (Klasse 7)
 - Projekt „Buchpräsentation“ (Klasse 7)
3. Teamarbeit und Qualifikation der Fachlehrer:
- Erarbeitung schulinterner Curricula Klasse 7 bis 13
 - schulinterne Weiterbildung zum neuen Anforderungsbereich „Gestaltendes Schreiben“
 - regelmäßige Absprachen und Erarbeitung zu Vergleichsarbeiten einer Klassenstufe (Klasse 7 -10)
 - Besuch gemeinsamer Fort- und Weiterbildungsveranstaltungen zu Schwerpunkten des Zentralabiturs, z.B. zur Naturlyrik, Antikerezeption, Lesestrategien
 - Organisation gemeinsamer Theater- und Kinobesuche
 - regelmäßige Fachkonferenzen
4. Planung zur Unterrichtsentwicklung
- Binnendifferenzierung
 - Weiterentwicklung des Förderunterrichts in Klasse 7

5. Spezifische Schwerpunkte der Fachkonferenzen

- Verbesserung des mündlichen und schriftlichen Sprachgebrauchs, z.B. Strukturiertheit und Differenziertheit von Aussagen, Anschaulichkeit, Variabilität, Kritik- und Dialogfähigkeit
- Intensives Üben aller grundsätzlichen Arbeits- und Darstellungsverfahren sowie Präsentationstechniken bis Klasse 10
- verstärkter Einsatz moderner Medien im Fach Deutsch
- Verstärkung von Methoden des selbstorganisierten Lernens
- Lesen und Schreiben als kulturhistorische Leistungen verstehen; intensivere Arbeit an vielfältigen Lesestrategien
- Entwicklung künstlerisch-ästhetischen Urteilsvermögens

5. Vorhaben

- Buchlesungen
- klassenübergreifender Lesewettbewerb
- Projektpräsentation vor Eltern
- Rezitationswettbewerb
- Kontakt zum Gerhart-Hauptmann-Museum
- Literarisch-musikalische Matinee

5.2. Fremdsprachen

5.2.1. Evaluationsschwerpunkt 1: Binnendifferenzierung

- Ziele: Förderung der Leistungsfähigkeit unter Berücksichtigung individueller Lernvoraussetzungen
 - effektive Nutzung der neu entwickelten Lehrmaterialien
 - Förderung selbstorganisierten Lernens
- bestehende und weiterzuführende Maßnahmen
 - Förderunterricht Kl. 7 in der ersten Fremdsprache

- Teilungsunterricht in der ersten und zweiten Fremdsprache
- Vorbereitung auf DELF-Prüfungen zur Erlangung international anerkannter französischer Sprachdiplome im Rahmen einer AG
- die „English Society“ für interessierte Englischschülerinnen Sek II
- Konkrete Maßnahmen zur Binnendifferenzierung:
 - Mitteilung über bereits angewandte Methoden an FBL (bis Ende Februar 2009)
 - Information über weitere Möglichkeiten der Binnendifferenzierung:
 - * Literatur (bis Ende April 2009)
 - * Fortbildung
 - Erprobung der Methoden aus 2. (I. HJ 2009/10)
Jedes Mitglied der Fachgruppe wählt eine Methode aus und wendet sie in einer Unterrichtsstunde an, in der zwei Kollegen hospitieren. Sie füllen einen vorher erstellten Beobachtungsbogen aus.
 - Auswertung der Beobachtungsbögen und Diskussion über die Effizienz der angewandten Methoden. Erstellen einer »*Unterrichtshilfe*« mit der im Fremdsprachenunterricht als sinnvoll eingeschätzten Methoden zur Binnendifferenzierung.
 - Langfristiges Ziel: Anwendung der Methoden während des II. HJ 2009/10 - Wurde das Ziel erreicht? (Lehrer-/Schülerfragebogen)

5.2.2. Evaluationsschwerpunkt 2: Verbesserung der mündlichen Sprechfertigkeit und Ausdrucksfähigkeit in der Fremdsprache

- gegen Ende des Schuljahres muss jeder Schüler eine zusammenhängende mündliche Leistung erbringen
- MSA mündlich Englisch dient als Muster
- die Schüler äußern sich in ca. 5 min. zu bereits behandelten Themen.

5. Spezifische Schwerpunkte der Fachkonferenzen

- Lehrerinnen und Lehrer der 2. Fremdsprachen „hospitieren“ punktuell in der mündlichen Englischprüfung MSA, um Anregungen für die o.g. „Prüfungen“ zu erwerben, die dann ab dem Schuljahr 2009/10 zur Anwendung kommen sollten

5.2.3. Evaluationsschwerpunkt 3: Umsetzung von Ergebnissen der Selbstevaluation und der Vergleichsarbeiten

- Erarbeitung und Bearbeitung von Fragebögen für Schülerinnen über das ISQ (Selbstevaluation) mindestens 1x pro Klasse pro Schuljahr
- Fortführung von Vergleichsarbeiten auf allen Klassenstufen ⇒ Konkretes Beispiel Englisch:
 - Kl.7: selbst erstellter Test der Lernausgangslage
 - Kl. 8: freiwillige Teilnahme März 2009 an VERA 8 mit ISQ-Auswertung für Schüler und Eltern
 - Kl. 7 und 9: 3. Klassenarbeit als Vergleichsarbeit
 - Kl. 10: MSA
 - Auswertung und Rückschlüsse in der letzten Fachkonferenz des Schuljahres

5.3. Mathematik

5.3.1. Evaluationsschwerpunkt 1

Förderung der allgemeinen mathematischen Kompetenz mit symbolischen, formalen und technischen Elementen der Mathematik umzugehen in der Klassenstufe 7.

Begründung:

Die Schüler der 7.Klassen besitzen sehr unterschiedliche Eingangsvoraussetzungen im sicheren Umgang mit Variablen, Termen, Tabellen, Diagrammen und geometrischen Formen.

Ziel:

Um dem entgegenzuwirken sollen die ersten 2 bis 3 Schulwochen in der Klassenstufe 7 für die Realisierung gemeinsamer Eingangsvoraussetzungen genutzt werden. Die Schüler erhalten hier die Möglichkeit, Wissenslücken zu erkennen und zu schließen. Dabei wird ein verbindlicher Aufgabenkatalog (mit Lösungen) erstellt, der das Material für die Unterrichtsarbeit bereitstellt und die passenden Hausaufgaben dazu aufzeigt. (Verantwortlich: FBL)

Die dafür zusätzlich benötigte Zeit kann durch die 5. Mathematikstunde in Klasse 7 abgedeckt werden. Im Anschluss an diesen Kompaktkurs für alle Schüler soll der Förderunterricht Einzelprobleme lösen.

Evaluationsmethode:

Schülerfragebogen zur Einschätzung des Kenntnisstandes, Test

5.3.2. Evaluationsschwerpunkt 2

Verstärkte Förderung der mathematischen Kompetenz Modellieren ab der Klassenstufe 8.

Begründung:

Durch den Rahmenlehrplan ist eine stärkere Einbeziehung praktischer Probleme in den Unterricht gefordert. Neben der reinen Mathematik treten Modellierungsverfahren und Fragen der Anwendbarkeit mehr in den Vordergrund.

Ziel:

Dieser Anforderung wollen wir durch einen Aufgabenkatalog für Modellierungsaufgaben gerecht werden. Dieser Aufgabenkatalog soll nach Klassenstufen und Stoffgebieten geordnet sein und jedem Lehrer des Fachbereiches zur Verfügung stehen. (Verantwortlicher : FBL, Fachbereich) Er wird im Schuljahr 2009/2010 in einer ersten Fassung erstellt.

5.4. Musik

5.4.1. Evaluationsgegenstand

1. Arbeitsgemeinschaften als dritte Säule des Musikunterrichtes

5. Spezifische Schwerpunkte der Fachkonferenzen

2. Veranstaltungen des Fachbereiches Musik als Orte der Begegnung von Schülern, Eltern und Lehrern sowie als Möglichkeiten der Schule in der Öffentlichkeit zu wirken

5.4.2. Evaluationsmethode

Schriftliche Auswertung der auf das Fach Musik bezogenen Aussagen des Schulprogrammes, Diskussion innerhalb des Fachbereiches

5.4.3. Folgerungen für die weitere Arbeit

5.4.3.1. Arbeitsgemeinschaften

Die Erhaltung der Arbeitsgemeinschaften im Fach Musik ist für die Schule von großer Bedeutung, im Augenblick jedoch durch die Verdichtung der Schulzeit und längeren Unterrichtstage erschwert. Eine Verknüpfung des praktischen Musikunterrichtes mit Inhalten der Arbeitsgemeinschaften sowie Projektstage in der letzten Woche des Schuljahres können dem entgegenwirken.

5.4.3.2. Schulische und außerschulische Veranstaltungen

Eine regelmäßige Information der Gesamtelternvertreter über die musikalischen Veranstaltungen der Schule könnte die Effektivität der Werbung für unsere Veranstaltungen erhöhen. Auch die Vorstellung der Arbeitsvorhaben in den Elternversammlungen der Klassen 7 und 8 ist dafür geeignet, vorhandene Interessen festzustellen und zu bündeln. Eine Einbeziehung von Eltern, Personen und Ensembles aus dem Umfeld der Schule in die konkrete musikpraktische Arbeit ist zu begrüßen und sollte intensiviert werden.

5.5. Bildende Kunst

5.5.1. Evaluationsgegenstand

1. Zusammenarbeit mit Künstlern, Öffnung der Schule nach außen

2. Transparenz der Notengebung für den Schüler
3. Einbeziehung der Schüler in die Gestaltung des Unterrichts, Möglichkeit der Selbstverwirklichung innerhalb des Unterrichts

5.5.2. Evaluationsmethode:

Befragung der Fachkollegen, Auswertungsgespräche (Punkt 1), anonymer Schülerfragebogen (Punkt 2)

5.5.3. Evaluationsergebnis für den Zeitraum der letzten drei Jahre (2006-2008)

1. gute Zusammenarbeit mit dem Hochdrucker Hrn. Rensch aus und in Friedrichshagen:
 - a) 3 Leistungskurse absolvierten in seiner Werkstatt Workshops zur Hochdrucktechnik, ein Leistungskurs Kl.12 arbeitete über fast ein Semester mit diesem Künstler zum Thema 800 Jahre Köpenick zusammen. Aus diesem Projekt entsteht ein Kalender, die Arbeiten werden im März in der Flurgalerie im Schulamt ausgestellt.
 - b) Präsentation in der Öffentlichkeit: Sommer 2008 Teilnahme des Lk 13 an einem Wettbewerb im Zusammenhang mit dem Bölschefest „Dichter dran“. Schüler malten hier in der Öffentlichkeit zum Thema „Friedrichshagen malt blau“. Anschließend Ausstellung der Bilder in der Volksbank Friedrichshagen.
2. Befragt wurden zwei Klassen SEK I und drei Kurse SEK II, Fragebogen war standardisiert:

5. Spezifische Schwerpunkte der Fachkonferenzen

| | trifft immer zu | trifft überwiegend zu | trifft eher nicht zu | trifft nicht zu |
|--|-----------------|-----------------------|----------------------|-----------------|
| Mittelstufe | | | | |
| Die Notengebung ist transparent | 27% | 62% | 10% | |
| Möglichkeit an der Planung mitzuwirken | 34% | 55% | 10% | |
| genug eigene Umsetzungsmöglichkeiten | 34% | 51% | 13% | |
| Oberstufe | | | | |
| Die Notengebung ist transparent | 15% | 83% | 2% | |
| Möglichkeit an der Planung mitzuwirken | 25% | 70% | 5% | |
| genug eigene Umsetzungsmöglichkeiten | 33% | 56% | 11% | |

5.5.3.1. Interpretation Mittelstufe

Die Schüler erscheinen insgesamt mit der Einbeziehung in die Planung und der eigenen Ideenumsetzung zufrieden. Die Transparenz der Notengebung könnte gesteigert werden, so dass mehr Schüler diese als durchgängig nachvollziehbar empfinden.

5.5.3.2. Interpretation Oberstufe

Die Notengebung erscheint den Schülern überwiegend transparent, scheint aber durchaus noch Potenzen zur Verbesserung zu haben, Auswertungsgespräche könnten hier ansetzen. Die beiden anderen Untersuchungsaspekte sind insgesamt positiv zu sehen.

5.5.4. Schlussfolgerungen für die weitere Planung

Die Zusammenarbeit war auf einen Künstler (Buchdruck) beschränkt, lief aber sehr gut und machte den Schülern Spaß, die Anwerbung anderer Künstler/Sparten über Drittmittel, Fonds sollte stärker versucht werden.

Die Ausstellungsmöglichkeiten außerhalb der Schule sollten (wieder) stärker genutzt bzw. angeworben werden. Hier könnte Friedrichshagen als Standort (Banken, Buchhandlung, ...) eine größere Rolle spielen.

Die Transparenz der Notengebung für den Schüler (bes. in der Oberstufe) könnte noch gesteigert werden, so dass mehr Schüler durchgängig das Gefühl einer nachvollziehbaren Bewertung haben.

5.6. Politikwissenschaft, Geschichte, Ethik

- Umsetzung der Gesprächsrunden
Termine: September/ November/ Januar / März / Mai im Schuljahr jeweils Dienstag oder Donnerstag 16.00 Uhr
Fachlehrer bieten aktuelle und von Schülern gewünschte Gesprächsrunden mit kompetenten Diskussionspartnern an.
- Neue Initiative seit Januar 2009
Persönlichkeiten und Ereignisse im Film- Filmanalyse in Verbindung mit Fachlehrern Deutsch/ Geschichte
geplant im Abstand von acht Wochen, erste Vorstellung 15.01.2009
- Polis-Spiel
seit 2008 erstmals wieder, Fortsetzung Februar 2009 und folgende Jahre
Schüler der Kursphase Geschichte und Politikwissenschaft nehmen kursübergreifend daran teil
- Umsetzung der Ergebnisse aus Methoden- und Kommunikationstraining in Klassenstufe 7 und 8
verbindlich für alle Kollegen in Geschichte und Sozialkunde
- Forderung der Rahmenpläne bezüglich der Nutzung von Gedenkstätten und Museen wird themengerecht vorgenommen, verantwortlich ist der Fachlehrer

5. Spezifische Schwerpunkte der Fachkonferenzen

- Arbeit im Computerbereich je Klassenstufe 7-10 zur Vorbereitung auf Recherche-tätigkeit und Schulung für Power Point individuell durch den Fachlehrer Ge-schichte/Sozialkunde umgesetzt, im Themenplan des Lehrers verankert
- Aktivität zur Berufsberatung- im ersten Halbjahr der Klassenstufe 9 Beratungs-veranstaltung im BIZ, verantwortlich Geschichtslehrer in Zusammenarbeit mit Klassenlehrer und Deutschlehrer
- traditionell wird die Gedenkstättenfahrt in Zusammenarbeit mit Religion am En-de des Schuljahres alle zwei Jahre klassen-und kursübergreifend organisiert letzte Fahrt war Sommer 2008

5.7. Geografie

5.7.1. Qualitätsmerkmal Fachkompetenz (topografisches Wissen)

Einschätzung der Fachlehrer (... % des erwarteten Wissens wird beherrscht)

| | | | | | | |
|-------------|----|----|----|----|----|----|
| Jahrgang | 7 | 8 | 9 | 10 | 12 | 13 |
| Wissen in % | 60 | 60 | 70 | 70 | 60 | 80 |

Maßnahmen: Erarbeitung eines verbindlichen Wissens- V:FL T: 1.09.2009
Katalogs

vertiefende Übungssequenzen V:L T: 31.01.2010

5.7.2. Qualitätsmerkmal Methodenkompetenz

5.7.2.1. Internetrecherche

Einschätzung der Fachlehrer zum Einsatz pro Schulhalbjahr
Klassen 8 und 9 haben 1 Wochenstunde

| | | | | | | |
|---------------|---|---|---|----|----|----|
| Jahrgang | 7 | 8 | 9 | 10 | 12 | 13 |
| Einsatz im HJ | 3 | 1 | 1 | 3 | >3 | >3 |

Maßnahmen: Konsolidierung, Schwerpunkt gezieltere Suche, Anwendung V:FL T: 31.01.2010

Im Schuljahr 2010/11 Schwerpunkt Klasse 8 (3 WoStd.)

5.7.2.2. Mediengestützte Referate

Einschätzung der Fachlehrer

| | | | | | | |
|----------------------|---|---|---|----|----|----|
| Jahrgang | 7 | 8 | 9 | 10 | 12 | 13 |
| Einsatz pro Halbjahr | 1 | 1 | 1 | 1 | 1 | 1 |

Maßnahmen: Erarbeitung eines Bewertungsschemas V:L/FL T: 1.09.2009
Konsolidierung (1 WoStd.)

5.8. Biologie/Chemie

5.8.1. Evaluationsgegenstand

1. Ausbildung Kompetenzen der Schüler im Bereich Fachwissen (vorrangig Chemie)
2. Einbeziehung der Schüler in die Unterrichtsgestaltung (Biologie/Chemie)
3. Informationserschließung/ Mediennutzung im Unterricht (Biologie/Chemie)

5.8.2. Evaluationsmethode

Erarbeitung eines anonymen Schülerfragebogens, der sich an die Schüler der Klassenstufe 9 für die Fächer Biologie/Chemie richtet. Die Klassenstufe 9 wurde gewählt, da diese Klassen das Abitur erstmalig nach 12 Schuljahren ablegen werden und von Anfang an nach dem neuen Rahmenplan unterrichtet wurden. Befragt wurden 80 Schüler.

5. Spezifische Schwerpunkte der Fachkonferenzen

5.8.3. Evaluationsergebnisse

Die Werte in der folgenden Tabelle sind in Prozent angegeben.

| | sehr hoch | hoch | ausreichend | zu gering |
|--|-----------------|---------------|------------------|---------------|
| 1. Anteil an Schülerexperimenten | 3,75 | 33,75 | 53,75 | 8,75 |
| 2. Anteil an Gruppenarbeit | 1,25 | 10 | 56,25 | 32,5 |
| | sehr sicher | sicher | unsicher | sehr unsicher |
| 3. eigene Experimentierfähigkeit | 12,5 | 80 | 7,5 | |
| 4. Umgang mit dem PSE | 30 | 57,5 | 12,5 | |
| 5. Aufstellen von Formeln und Gleichungen | 10 | 33,75 | 46,25 | 10 |
| | trifft immer zu | trifft oft zu | trifft selten zu | trifft nie zu |
| 6. Praxis- bzw Kontextbezogenheit des Unterrichts | | 62,5 | 37,5 | |
| 7. Strukturiertheit des Unterrichts | 10 | 73,75 | 16,25 | |
| 8. Variable Mediennutzung im Unterricht | 5 | 43,75 | 50 | 1,25 |
| 9. Möglichkeit zur Partnerarbeit und Einbringung eigener Ideen im Unterricht | 1,25 | 51,25 | 47,5 | |

5.8.4. Interpretation

Im Ergebnis dieser Befragung schätzen die Schüler ihre eigenen Kompetenzen überwiegend als gut ein (vgl. Experimentierfähigkeit, Umgang mit dem PSE). Hinsichtlich der Grundlagen zum Aufstellen von Formeln und Gleichungen überwiegt der Anteil unter den Schülern, der sich hierin unsicher fühlt.

In Bezug auf den Unterricht erscheinen die Schüler als zufrieden. So werden Strukturiertheit sowie Kontextbezogenheit überwiegend positiv bewertet. Bzgl. der Medienutzung zeigt sich ein annähernd ausgewogenes Verhältnis.

Die Möglichkeit der Partnerarbeit sowie des Einbringens eigener Ideen bewerten die Schüler als oft gegeben. Wobei ein Teil der Schüler (47,5 %) dies als eher zu selten einschätzt.

5.8.5. Schlussfolgerungen

Deutlicher Handlungsbedarf besteht innerhalb des Fachbereiches bzgl. der Punkte

1. Nutzung des PSE als Arbeitsmittel,
2. Aufstellen von Formeln und Gleichungen.

Da das PSE ein wichtiges Hilfsmittel ist, muss hier eine stärkere Kompetenz der Schüler erzielt werden. Insgesamt 56,25 % der Schüler fühlen sich unsicher hinsichtlich Punkt (2). Hier besteht ein deutlicher Handlungsbedarf, z.B. durch vertiefende Übungssequenzen und Partnerdiagnosen.

Hinsichtlich der variablen Mediengestaltung des Unterrichts, die von einem Teil der Schülern als eher zu selten angesehen wird, ist anzumerken, dass sich diese nicht nur auf den Einsatz von Computern beschränkt, sondern sich auch auf die Nutzung weiterer visueller Medien erstreckt. Hier bestand eine deutliche Affinität der Schüler hinsichtlich der Computer.

Der Anteil vor Gruppen- und Partnerarbeit wird von den Schülern als eher gering eingestuft. Hierbei ist zu berücksichtigen, dass Schülerexperimente auch eine Form der Gruppenarbeit darstellen und sich somit der Anteil erhöht. Eine Möglichkeit für die Schüler eine deutlich gruppenorientierte Atmosphäre zu schaffen, wäre u.a. der Einsatz der Expertenmethode. Hierbei erfolgt dann auch die von den Schülern gewünschte stärkere Einbringung eigener Ideen.

5.9. Physik

5.9.1. Unterrichtsorganisation

Derzeitige Verteilung des Physikunterrichtes der Sek. I:

| | | | | |
|--------------------|----|----|----|----|
| Klasse: | 7 | 8 | 9 | 10 |
| Wochenstunden: | 2 | 1 | 2 | 2 |
| Organisationsform: | KU | KU | TU | KU |

| | |
|----|--------------|
| KU | ganze Klasse |
| TU | Teilung |

Einschätzung der Unterrichtsorganisation:

Die Teilung der Klassen der Jahrgangsstufe 9 erweist sich als äußerst günstig, da der Unterrichtsgegenstand die kontinuierliche experimentelle Methode verlangt, welche im Klassenverband nur unzureichend Berücksichtigung finden könnte.

Schwierigkeiten gab es insbesondere bei kurzfristigen Zusammenlegungen der Teilungsgruppen aufgrund stundenplanerischer Erwägungen bezüglich der exakten zeitlichen Absprachen der parallel unterrichtenden Kollegen.

Maßnahmen:

Genauere Fixierung von Terminen im schulinternen Rahmenplan für den Teilungsunterricht.

Verantwortlich: Fachkonferenz Termin: 01.09.2009

Erweiterung des Stundenvolumens in Klasse 8 auf 2 Wochenstunden.

5.9.2. Fachkompetenz

Einschätzung der Fachlehrer:

| | | | | | | | |
|---------------|----|----|----|----|----|----|----|
| Klassenstufe: | 7 | 8 | 9 | 10 | 11 | 12 | 13 |
| Wissen in %: | 60 | 65 | 70 | 70 | 70 | 60 | 80 |

Das Wissen der Sek. I baut auf die Grundlagen des naturwissenschaftlichen Unterrichtes der Klassen 5 und 6 der Grundschule auf. Es zeigt sich, dass einige wenige Schüler mit einem soliden Grundwissen ans Gymnasium wechseln, viele Schüler bezüglich der physikalischen Grundbildung jedoch nicht die gemäß RLP zu erwartenden Grundkenntnisse mitbringen. Ursachen liegen hierfür häufig in der Ausstattung der Grundschulen mit entsprechenden Fachlehrern. Die Fülle der zu vermittelnden Lerninhalte gestattet häufig nur die propädeutische Auseinandersetzung und lässt so keine Vertiefung grundlegender Fakten durch längere Übungsphasen zu.

Der Einbruch der Leistungen in Klasse 12 liegt nach Einschätzung der Fachlehrer und der Schüler nicht am Unterrichtsgegenstand selbst, sondern vielmehr in der Struktur der Ausbildung (Belegung von 2 Pflichtsemestern, die nicht unbedingt in die Abiturberechnung eingebracht werden müssen).

Maßnahmen:

Weiterführung des Austausches mit den Fachkollegen des Bezirks im Rahmen der Regionalkonferenz Physik unter Einbeziehung der Lehrer des NW-Bereiches der Grundschulen.

Festlegung von verbindlichen „Wissensbausteinen“ mit Schwerpunktsetzungen gemäß RLP, Überarbeitung des schulinternen Rahmenplans

Verantwortlich: Fachkonferenz

Termin: 01.09.2009

5.9.3. Methodenkompetenz

5.9.3.1. Planen, Durchführen und Auswerten von Experimenten

| | | | | |
|---|----|---|----|----|
| Klassenstufe: | 7 | 8 | 9 | 10 |
| Verbindliche Schülerexperimente (festgelegt durch Fachkonferenz) | 10 | 5 | 10 | 5 |

Naturwissenschaftliches Praktikum in Klasse 9 (1 Unterrichtstag im Fach Physik)

5. Spezifische Schwerpunkte der Fachkonferenzen

- Nutzung der Berliner - Spectrum (Sek. I)
Forschungseinrichtungen - Vakuumlabor Wildau (Sek. I)
 - Experimente an der FU (Sek. I)
 - UniLab (Leistungskurse)

Maßnahmen:

Erstellung von Kopiervorlagen für die verbindlichen Schülerexperimente mit Angabe der Bewertungsmaßstäbe.

Festhalten der konkreten Schülerergebnisse für erforderliche Evaluation.

Fortsetzung der Zusammenarbeit mit o. g. Einrichtungen.

Verantwortlich: Fachkonferenz Termin: ab 01.09.2009 (unterrichtsbegleitend)

5.9.3.2. Mathematisierung, Anfertigen und Interpretieren von Diagrammen

Einschätzung der Fachlehrer:

Das Arbeiten mit Gleichungen und die Übertragung von Methoden des Mathematikunterrichts erfolgt in allen Jahrgangsstufen unzureichend.

Kenntnisse von Gleichungen zur Beschreibung physikalischer Sachverhalte sind oft nur kurzfristig abrufbar.

Maßnahmen:

Festlegung eines „Gleichungskatalogs“ für Gleichungen, die ohne Nutzung des Tafelwerks stets abrufbar sein müssen.

Festlegung eines einheitlichen Maßstabes zur Interpretation von Diagrammen.

Verantwortlich: Fachkonferenz Termin: 08.02.2010

5.9.3.3. Mediengestützte Referate

Einschätzung der Fachlehrer:

| | | | | | | | |
|-----------------|---|---|---|----|----|-----|-----|
| Klassenstufe: | 7 | 8 | 9 | 10 | 11 | 12 | 13 |
| Anzahl/Schüler: | 1 | 1 | 1 | 1 | 1 | 1-2 | 1-2 |

Maßnahmen:

Verstärkte Nutzung der im Kommunikations- /Methodentraining vermittelten Inhalte.
Festlegung eines Bewertungsmaßstabes in Anlehnung an die Vorgaben zur PibF / 5. PK.

Verantwortlich: Fachkonferenz Termin: 01.09.2009

5.10. Sport

Schulinterne Evaluation Fachgruppe Sport (Beschluss der Fachkonferenz vom 4.11.2008)

Ausgehend von den Ergebnissen der Schulinspektion möchten wir den Kritikpunkt der zu geringen Einbeziehung der Eltern aufgreifen. Schwerpunktmäßig geht es uns in diesem Schuljahr darum, es den Eltern stärker als bisher zu ermöglichen, an sportlichen Aktivitäten unserer Schule teilzunehmen. Dazu soll insbesondere die Weiterleitung von Informationen und Teilnahmemöglichkeiten verbessert werden (persönliche Einladungen über die Schüler bzw. über die home page der Schule)

A. Bildanhang

Fragebogen für Schüler der Klasse 9 **Evaluation zur Entwicklung von Kompetenzen**

Du hast in der 7. Klasse am Methodentraining teilgenommen. In der 8. Klasse haben wir ein Kommunikationstraining durchgeführt. Uns interessiert, wie hilfreich diese beiden Projekte für dich waren.

Bitte beantworte folgende Fragen dazu.

Methodentraining (Klasse 7)

Wie bewertest du das Methodentraining heute, nach zwei Jahren?

 sehr hilfreich hilfreich egal wenig hilfreich nicht hilfreich

Nenne Methoden, die du erlernt hast.

Wie oft hast du entsprechende Methoden verwendet?

 sehr oft oft gelegentlich selten nie

Wie oft benutzen Lehrer diese Methoden?

 sehr oft oft gelegentlich selten nie

In welchen Fächern wurden diese Methoden besonders angewandt? Kreuze an.

D En Frz/Spa Ma Ph Ch Bio Mu BK Ge Geo

Kommunikationstraining (Klasse 8)

Wie bewertest du das Kommunikationstraining heute, nach einem Jahr?

 sehr hilfreich hilfreich weiß nicht wenig hilfreich nicht hilfreich

Konntest du die gezeigten Techniken verwenden?

 sehr oft oft gelegentlich selten nie

Gibt es Methoden oder Techniken, die du gerne erlernen würdest?

Abbildung A.1.: Schülerfragebogen Methoden- und Kommunikationstraining

Schulinterne Evaluation 2008/2009

Fragebogen für Lehrer

Seit drei Jahren führen wir jährlich ein Methoden- und ein Kommunikationstraining durch. Im Rahmen der schulinternen Evaluation sollen diese Angebote ausgewertet werden. Bitte beantworten Sie folgende Fragen:

A) Methodentraining:

1. Sind Sie mit den Inhalten der Trainings vertraut? ja nein

2. Welche Methoden wenden Sie im Unterricht an?

3. Nehmen Sie Auswirkungen des Trainings auf die Arbeit der Schüler im Unterricht wahr? ja nein

B) Kommunikationstraining

1. - Sind Sie mit den Inhalten der Trainings vertraut? ja nein

2. Nehmen Sie Auswirkungen des Trainings auf die kommunikative Kompetenz bei den Schülern wahr? ja nein

C) 1. Wünschen Sie sich eine Fortbildung zum Thema?

Methodentraining ja nein

Kommunikationstraining ja nein

2. Haben Sie bereits eine Gruppe geleitet?

nein

ja , nämlich:

Wenn ja: Sollen die Trainings so weitergeführt werden? ja nein

Welche Veränderungen wünschen Sie sich?

Abbildung A.2.: Lehrerfragebogen Methoden- und Kommunikationstraining

Fragebogen für Schüler des Jahrgangs 13

19.12.2008

Bitte beantworten Sie die folgenden Fragen zur Berufs- und Studienorientierung:

1. Finden Sie es sinnvoll, dass Sie bei der Berufs- und Studienorientierung an Ihrer Schule unterstützt werden?

sehr sinnvoll sinnvoll weniger sinnvoll egal

2. Fühlen Sie sich von Ihrer Schule dahingehend unterstützt?

ja, sehr ja, einigermaßen eher weniger nein, gar nicht

Seit nunmehr einem Jahr arbeitet die Gerhart-Hauptmann-Schule mit der Gaetan-data GmbH zusammen. Die nächsten Fragen beziehen sich auf diese Zusammenarbeit.

3. Denken Sie, dass Sie persönlich von dieser Zusammenarbeit profitiert haben?

ja, sehr ja, einigermaßen eher weniger nein, gar nicht

4. Welche der folgenden Aspekte haben Sie dabei als für Sie besonders förderlich wahrgenommen?

Berufskunde Studienwahl Wahl der Universität Bewerbungstraining
 realistische Chancen Auslandsstudium eigene Stärken erkennen

Hier können Sie weitere Aspekte anführen:

.....

5. Welche Angebote der Gaetan-data GmbH haben Ihnen besonders zugesagt?

.....

6. Sollte die Zusammenarbeit der Schule mit der Gaetan-data GmbH weiter ausgebaut werden?

ja, unbedingt ja ist so ausreichend nein, reduzieren

7. In welchem Jahrgang sollte, Ihrer Meinung nach, mit Veranstaltungen der Gaetan-data GmbH begonnen werden?

.....

8. Ergänzende Bemerkungen:

Abbildung A.3.: Schülerfragebogen zur Berufs- und Studienorientierung

Fachbereich Biologie/Chemie

Evaluation 2009

*Liebe Schülerinnen und Schüler,
bitte lest die folgenden Fragen durch und kreuzt entsprechend an.*

1. Wie hoch ist deiner Meinung nach der Anteil an Schülerexperimenten im Unterricht?
 sehr hoch hoch ausreichend zu gering
2. Wie schätzt du deine eigene Experimentierfähigkeit ein? Ich bin beim Experimentieren
 sehr sicher sicher unsicher sehr unsicher
3. Wie sicher bist du im Umgang mit dem PSE?
 sehr sicher sicher unsicher sehr unsicher
4. Wie sicher bist du beim Aufstellen von Formeln/ Gleichungen?
 sehr sicher sicher unsicher sehr unsicher
5. Wie hoch ist deiner Meinung nach der Anteil an Gruppenarbeit im Unterricht?
 sehr hoch hoch ausreichend zu gering
6. Der Unterricht ist interessant und praxisbezogen.
 trifft immer zu trifft oft zu trifft selten zu trifft nie zu
7. Der Unterricht ermöglicht Partner- und Gruppenarbeit und lässt eigene Ideen zu.
 trifft immer zu trifft oft zu trifft selten zu trifft nie zu
8. Der Unterricht ist klar und verständlich strukturiert.
 trifft immer zu trifft oft zu trifft selten zu trifft nie zu
9. Der Unterricht ist mit verschiedenen Medien gestaltet.
 trifft immer zu trifft oft zu trifft selten zu trifft nie zu

Abbildung A.4.: Schülerfragebogen Bio/Chemie